



Syndicat de l'enseignement
de la région
de Vaudreuil

2239, chemin Sainte-Angélique
Saint-Lazare (Québec)
J7T 2H5

Téléphone : 450 455-6651
Télécopieur : 450 455-0083
Courriel : presidence@servaudreuil.net
Site Web : www.servaudreuil.net



OPÉRATION MAIN-D'ŒUVRE – OFFENSIVE POUR ATTIRER DAVANTAGE DE PERSONNEL DANS LE DOMAINE DE L'ÉDUCATION

J'ai assisté en direct à la conférence de presse du ministre Roberge et du ministre Boulet, le lundi 24 janvier dernier, et je me suis dit que la pénurie est là pour rester avec ces mesures qui n'améliorent pas la lourdeur de la tâche et qui n'attireront pas plus de nouveaux enseignants.

J'aurais aimé dire à ces messieurs que certaines mesures sont déjà en place au Centre de services scolaire des Trois-Lacs qui est aux prises avec la pénurie d'enseignants depuis plusieurs années. Le centre et le syndicat se sont entendus il y a au moins quatre ans pour offrir des contrats de suppléance. Les retraités sont payés à leur échelon. Ces mesures aident le centre à garder la tête hors de l'eau, mais elles sont nettement insuffisantes avec l'augmentation de clientèles que nous vivons et que nous vivrons encore pour une dizaine d'années.



La demande du ministre que le centre s'entende avec le syndicat pour devancer la séance d'octroi de contrats est, selon nous, une demande qui ne changera en rien la pénurie d'enseignantes et d'enseignants. Le centre nous a approchés à cet effet et pour nous, il n'y a pas d'avantage à devancer la séance. Nous ne pourrions acquiescer à cette demande à moins d'être capables de régler certaines problématiques qui sont irritantes pour les enseignants que nous représentons.



En attendant, certains nouveaux enseignants choisiront la profession parce que leurs études leur coûteront moins cher grâce aux généreuses bourses, imaginez-vous le défi de rétention!

Je préfère imaginer *Le bonheur* ! Vous avez sans doute regardé les premiers épisodes et tout comme moi, vous vous êtes sentis interpellés. Cette comédie hilarante, avec Michel Charrette qui incarne le personnage de François Plante, raconte l'histoire d'un enseignant du secondaire qui quitte sa profession pour s'exiler en campagne avec sa famille en espérant trouver le bonheur. Vaut mieux en rire... Ça fait du bien.

Véronique Lefebvre, présidente

DANS CE NUMÉRO :

➤ Semaine des enseignantes et des enseignants	2
➤ Engagement à temps plein 2021-2022	3
➤ Comité ACTES	3
➤ Demande de rachat	4
➤ Capsule linguistique	4
➤ Temps alloué à chaque matière	5
➤ Journée internationale des droits des femmes	6
➤ L'avenir est féministe	7
➤ Frais de déplacement	7
➤ Assurances La Personnelle	8

Votre syndicat vous souhaite une bonne semaine des enseignantes et des enseignants !



6 au 12 février 2022
Semaine des enseignantes et enseignants

Une expertise qui rayonne!

Maîtres de notre profession !



Pour souligner la semaine des enseignantes et des enseignants, qui a lieu du 6 au 12 février, votre organisation syndicale veut vous remercier de votre engagement et de votre implication auprès des élèves, auprès de vos collègues et dans chaque action syndicale.

Afin de démontrer notre reconnaissance, des prix seront tirés dans chaque école par la personne déléguée de votre établissement.

Véronique Lefebvre,
pour le comité
exécutif

Félicitations aux enseignantes et enseignants ayant obtenu leur poste à temps plein!

(suite de L'Informel de septembre 2021, Volume 30, no. 1 et de décembre, Volume 30, no. 2)

Le Comité exécutif du SERV tient à féliciter Laurence Roberge qui a obtenu un poste en adaptation scolaire à l'école du Papillon-Bleu - Pavillon Sainte-Trinité au Centre de services scolaire des Trois-Lacs.

MOUVEMENT

Des nouvelles du comité ACTES



Les membres du comité ACTES, Cynthia Bilodeau, Marie-Hélène Ménard, Shanna Stever et Amélie Léveillé, ont assisté au **réseau du mouvement ACTES de la CSQ** le 4 et 5 novembre dernier à Victoriaville. La thématique était « Un monde viable, de la terre à la table ».

C'est dans le cadre de la session nationale portant sur les enjeux agroalimentaires que les membres du mouvement ACTES ont pu écouter deux conférences en direct du cégep de Victoriaville. Tout d'abord, le président de l'Union des producteurs agricoles (UPA), Marcel Groleau, a exposé l'importance d'accorder un statut d'exception à l'agriculture et à l'alimentation dans le commerce international pour protéger la souveraineté alimentaire des peuples. Puis, Louis Robert, agronome et lanceur d'alerte, a abordé la question des enjeux éthiques en agriculture et la difficulté de réduire l'utilisation des pesticides au Québec.

Dans un deuxième temps, il y a eu la présentation des thématiques et des nouveaux outils. Le réseau ÉcoÉcoles, la Coop FA, la fondation Monique Fitz-Back et Oxfam ont présenté des ressources et outils pédagogiques aux membres. Finalement, cette journée s'est terminée par une soirée documentaire avec le film « Bigger than us » réalisé par Flore Vasseur. Ce long métrage, filmé dans différents pays du globe, documente et met en lumière une génération qui lutte pour les droits de la personne, le climat, la liberté d'expression, la justice sociale, l'accès à l'éducation et l'alimentation.

Le lendemain, une conférence sur les outils de communication a été présentée. Par la suite, les membres ont pu s'inscrire à différents ateliers. À titre d'exemple, il y avait un atelier avec le jardin des rendez-vous en partenariat avec les Incroyables comestibles, un atelier avec Équiterre et un atelier animé par Shana Steever intitulé « La littérature jeunesse dans mon assiette ». Pour conclure ce réseau, les membres ont visité l'Institut national d'agriculture biologique (INAB).

En tout temps, il est possible de **joindre le mouvement gratuitement** et de vous tenir informés par les liens suivants :

<https://actes.lacsq.org/adherez-au-mouvement/>

<https://www.facebook.com/groups/741368372637623>

Si vous cherchez un **organisme à financer** :

Bâtir l'avenir des enfants d'Haïti

Projet de partenariat pour la reconstruction d'une école dans le sud d'Haïti

Pour faire un don

Les affiliés de la CSQ sont invités à faire parvenir leur chèque fait à l'attention de la « CSQ – FSSSI », d'indiquer comme objet École Haïti et de les expédier au :

Service de la comptabilité de la CSQ
320, rue St-Joseph Est, bureau 100
Québec (Québec) G1K 9E7

Les membres individuels peuvent faire des dons en ligne au CECI à l'adresse suivante
<https://bit.ly/donhaïti>

Reçu d'impôt pour les dons de 20\$ et plus

À vérifier si vous avez fait récemment une demande de rachat

Nous avons constaté que le Centre de services scolaire des Trois-Lacs déclarait faussement le salaire de la nouvelle entente, qui n'était pas encore signée, ce qui augmente le cout de rachat. Il est donc très important de vérifier le salaire admissible annuel qui doit être, par exemple, 82 585 \$ à l'échelon 17 et non 87 206 \$. Donc, si votre demande de rachat a été faite avant le 17 novembre 2021, il est très important de vérifier cette donnée afin qu'elle concorde avec le salaire de l'ancienne convention (2015-2020). Même si vous avez payé une partie ou la totalité du rachat, il est toujours possible de faire une demande de révision dans les 12 mois.

Salaire admissible annuel	87 206,00 \$
---------------------------	--------------

Ce salaire a été fourni par votre employeur au moment de votre demande.
Le coût de votre ou de vos rachats peut avoir été déterminé à l'aide de celui-ci. Pour obtenir plus d'information à ce sujet, vous pouvez consulter la documentation disponible à ce sujet dans notre site Web.

Si un employé doit recevoir un montant de rétroactivité relatif à l'année du service rachetable et que ce montant n'a pas encore été versé au moment de la demande de rachat, le salaire à utiliser est celui qu'il aurait reçu s'il n'avait pas été absent, sans considérer la rétroactivité.

Par contre, si le montant de rétroactivité a été versé au moment de la demande de rachat, le salaire à utiliser inclut la rétroactivité.

Autre question :

Est-ce que le cout de mon rachat, que j'ai déjà accepté et pour lequel je n'ai pas terminé le paiement, sera revu à la hausse compte tenu des montants de rétroactivité ?

Non, le cout du rachat que vous avez déjà accepté ne sera pas revu à la hausse.

Si vous avez des questions, n'hésitez pas à communiquer avec moi.

Isabelle Gariépy
Responsable du dossier *Retraite* et des rachats

CAPSULE LINGUISTIQUE

Par

Doit-on mettre le nom qui suit la préposition *par* au singulier ou pluriel? Cela dépend de ce qu'elle signifie. Ce nom sera au singulier si la préposition indique une distribution, si l'on sous-entend *chaque*, *pour chaque*, *dans chaque*.

Exemples :

Prends ce médicament trois fois **par jour**.

Le prix d'entrée est de 20 \$ **par personne**.

Il y a cinq chocolats **par boîte**.

Elle recevra une prime de 100 \$ **par semaine**.

Lorsque le contexte évoque une idée de classement, une répartition en plusieurs unités ou encore certains des éléments plutôt que chacun d'entre eux, la préposition *par* sera suivie d'un nom au pluriel.

Exemples :

Il faudrait classer ces feuilles **par couleurs**. (selon les couleurs)

La pelouse a poussé **par endroits**. (à certains endroits)

Le sondage a été réalisé **par groupes d'âge**.

Je vais répartir ces livres **par sujets**.

Saviez-vous que...?

En autant que est un calque de l'anglais *in as much as*. Il est conseillé d'utiliser plutôt *pourvu que*, *dans la mesure où*, *pour autant que*, *autant que* ou *vu que* selon le sens de la phrase. De même, on évitera l'expression *en autant que je suis concerné*, qu'on pourra remplacer par *en ce qui me concerne*, *pour ma part* ou encore *quant à moi*.

Procédure à privilégier lors de modifications au temps alloué à chaque matière

Il revient au conseil d'établissement d'approuver le temps alloué à chacune des matières obligatoires et à option, proposé par la direction d'école, en s'assurant de l'atteinte des objectifs et de l'acquisition des contenus obligatoires prévus dans les programmes d'études établis par le ministère. Il se doit également de respecter les règles sur la sanction des études prévues au régime pédagogique (*LIP* article 86).

Ce pouvoir accordé à chaque école entraîne des différences en ce qui concerne la durée des périodes et le temps consacré à chaque spécialité.

Se doter d'une procédure :

Considérant que cette obligation que nous confère la *Loi sur l'instruction publique* apporte à l'équipe-école, tous les ans, une part de stress et d'irritation, autant chez les titulaires que chez les spécialistes, nous vous proposons de vous doter d'une procédure. Celle-ci vous aidera à garder un climat de travail sain et respectueux des valeurs de tout un chacun et envers les enseignants spécialistes qui ont à cœur l'enseignement des arts, de l'anglais et de l'éducation physique.



Éléments à considérer :

Les spécialistes qui n'ont qu'une heure par semaine pour l'enseignement de leur discipline jugent difficile de voir le programme en entier.

La non-continuité d'une année à l'autre ou d'un cycle à l'autre de l'une des disciplines est un problème pour l'enseignement des disciplines en art.

La stabilité chez le personnel permet un meilleur suivi auprès des élèves de l'école durant leur parcours scolaire.

L'équipe-école doit être sensible aux impacts sur la tâche des spécialistes et au climat de travail.

Procédure proposée :

Une demande de modification à la grille-matière pour l'année suivante doit être proposée **au plus tard à la fin du mois de février**.

Une demande de modification doit être déposée au conseil d'école ou à une assemblée du personnel au moins un mois avant son approbation pour permettre à l'équipe-école de participer à son élaboration. Ce délai permet d'en prendre connaissance, d'y réfléchir, d'en discuter avec les collègues pour éviter toute mauvaise surprise et pour ne pas se sentir bousculé pour prendre la bonne décision.



Lors de l'élaboration finale en conseil d'école ou en assemblée du personnel, les spécialistes détenteurs de postes à l'école doivent obligatoirement être présents et avoir droit de parole.



Si un des spécialistes ne peut être présent à cette réunion, il doit donner une raison valable à la direction. La décision sera alors reportée à une prochaine rencontre.

En cas d'absence de longue durée d'un spécialiste (congé, invalidité, maternité, accident du travail, etc.), l'équipe-école privilégiera le statu quo en ne modifiant pas le temps alloué à chacune des matières pour l'année scolaire suivante.

Conclusion :

Tant que le MEES ne modifiera pas le régime pédagogique pour introduire un temps prescriptif pour toutes les spécialités au primaire, les enseignantes et enseignants sont dans l'obligation de participer à l'élaboration du temps alloué à chaque matière. Mieux vaut procéder avec diligence et respect pour le personnel déjà en place.

En espérant que ce modèle de procédure vous soit utile et vous aide à réaliser cette lourde tâche qu'est la répartition du temps alloué à chacune des matières.

Véronique Lefebvre, présidente

**SPPENOM**

Journée internationale des droits des femmes

PRIX DE PRÉSENCE

Historique des luttes féministes, réflexion sur les batailles gagnées et constats des gains mis en place aujourd'hui

Conférencière : Julie Pinel, conseillère à la condition des femmes à la CSQ



Inscription obligatoire avec adresse courriel personnelle en cliquant sur le lien suivant :

<https://bit.ly/3rBngal>

Le lien pour vous joindre à la conférence sera envoyé le jour même de la conférence.



L'avenir est féministe

Collectif 8 mars | Journée internationale des droits des femmes 2022

Notre avenir est féministe. Il est fait de la somme de nos combats, de nos batailles et de nos luttes. Parce que nous sommes fortes, déterminées et inébranlables, nous exigeons une société féministe qui incarne nos valeurs progressistes. Le retour en arrière, le retour à la « normale » et le statu quo ne peuvent être envisagés.

L'AVENIR
EST
FÉMINISTE

Ce que nous voulons, c'est une société qui unit nos voix et nos horizons pluriels et qui reconnaît l'intersectionnalité des oppressions; une société qui répond enfin à nos besoins et qui respecte les droits et la dignité de toutes les femmes. C'est avec assurance et espoir que nous nous engageons vers cet autre monde tissé de liberté, de solidarité, de justice, de paix et d'équité.

L'AVENIR
EST
FÉMINISTE

D'autres crises surviendront. Pour faire face à l'urgence d'agir, l'avenir doit être féministe, inclusif et écologiste, ou il ne sera pas.

Une société féministe : pas une utopie, la solution.

Collectif 8 mars | Journée internationale des droits des femmes 2022

Collectif 8 mars. Molotov communications.
Illustrations : Stacy Bellanger Bien-Aimé

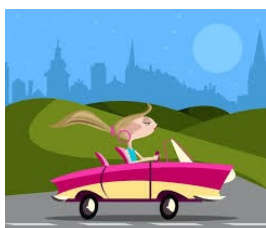


Saviez-vous que...

Frais de déplacement

Chers spécialistes,

Les frais de déplacement de l'enseignante ou de l'enseignant qui doit se déplacer entre les établissements où elle ou il enseigne, durant la même journée, lui sont remboursés selon la politique en vigueur au centre de services scolaire. Si vous n'avez pas encore fait de réclamation en ce sens depuis le début de l'année, il n'est pas trop tard !



Les frais de déplacement de l'enseignante ou de l'enseignant qui doit assister à des rencontres, demandées ou autorisées par l'autorité compétente, dans un autre endroit que son école, lui sont remboursés selon la politique en vigueur au centre de services scolaire, pour tout déplacement entre l'école et cet endroit.

Les frais de déplacement sont remboursés conformément aux dispositions de l'article 6-9.00, et ce, dans les trente (30) jours de la présentation du compte de dépenses par l'enseignante ou l'enseignant.

La clause 8-7.09 de l'entente locale s'applique aussi à l'enseignante ou à l'enseignant à la leçon et à l'enseignante ou à l'enseignant itinérant, ainsi qu'à la suppléante ou au suppléant assigné à un remplacement d'une enseignante ou d'un enseignant itinérant.

Sara Carlevaris,
Marie-Pier Ferland-Trépanier,
Amélie Lapointe,
Linda Longpré et
Julie Ménard
Membres du comité des spécialistes



Assurances La Personnelle



Découvrez nos tarifs exclusifs et d'autres économies

C'est payant de faire partie du groupe de la CSQ

Économisez encore plus sur vos assurances auto, habitation et entreprise

En tant que **membre de la CSQ**, vous profiterez de tarifs exclusifs sur vos assurances auto, habitation et entreprise en optant pour **La Personnelle** — et vous pourriez économiser encore plus.

Économisez en moyenne 396 \$ sur vos assurances auto et habitation en changeant pour La Personnelle¹

Économisez jusqu'à 15 % sur votre assurance auto en assurant plusieurs véhicules²

Près de 85 % de notre clientèle ayant adhéré à Ajusto^{MD} est en voie de se qualifier pour une prime d'assurance auto plus avantageuse³

C'est payant de faire partie du groupe de la CSQ.

Obtenez une soumission :

csq.lapersonnelle.com



Lorsqu'il s'agit d'assurance, nous sommes plus forts ensemble

Découvrez l'assurance auto, habitation et entreprise de La Personnelle



Découvrez tous les avantages
de faire partie d'un groupe.
csq.lapersonnelle.com
1 888 476-8737



Partenaire de la CSQ



La Personnelle désigne La Personnelle, assurances générales inc. La marque LA PERSONNELLE ^{MD} ainsi que les marques de commerce associées sont des marques de commerce de La Personnelle, compagnie d'assurances, employées sous licence. Certaines conditions, exclusions et limitations peuvent s'appliquer.

L'Informel

Éditeur : Véronique Lefebvre
Mise en page : Claudine Berger

Responsable à l'exécutif : Véronique Lefebvre
Collaboration : Isabelle Gariépy, Sara Carlevaris,
Marie-Pier Ferland-Trépanier, Amélie Lapointe,
Linda Longpré et Julie Ménard.